

УДК 159.9.072

СРАВНИТЕЛЬНЫЙ АНАЛИЗ СКЛОННОСТИ К РИСКУ СТУДЕНТОВ



А.Ю. Яцкевич

Старший преподаватель
факультета инженерной психологии
эргономики БГУИР, магистр
педагогических наук
yatskevich@bsuir.by

А.Ю. Яцкевич

Окончила Белорусский государственный университет имени М. Танка по специальности "Практическая психология и иностранный язык". В 2001 году защитила магистерскую диссертацию на соискание степени магистра педагогических наук. Сфера научных интересов: психология безопасности, инженерно-психологическое проектирование информационных технологий.

Аннотация. В статье представлены результаты исследования склонности к риску студентов БГУИР в 2010-2012 и 2020-2023 годах. Показано снижение склонности к риску у современных студентов по сравнению с их предшественниками. Обосновывается необходимость продолжения исследования с опорой на экспериментальные методы диагностики поведения в условиях опасности.

Ключевые слова: склонность к риску, безопасность, риск, психодиагностика.

Введение. В последнее время вновь актуализировались вопросы взаимосвязи личной и общественной безопасности, сравнительной роли генетики, социальной среды и личностных особенностей, образа жизни и поведения в сохранении и поддержании здоровья. В условиях пандемии Covid19 тезис об отсутствии нулевого риска, о том, что любая деятельность, активность является потенциально опасной вышел за рамки научных дискуссий и стал аксиомой обыденной жизни каждого человека. В связи с этим представляет интерес изучение того, отличается ли отношение к здоровью и к риску, склонность к риску студентов разных лет.

Описание исследования

Под склонностью в психологии понимают положительное отношение к какой-либо деятельности, наличие внутренней мотивации к ней, когда привлекательными являются не только результат, но и процесс деятельности [1]. Риск – это показатель опасности, характеристика состояния системы, определяемая статистическими методами на основе эмпирических данных о степени вероятности наступления вреда и степени тяжести его последствий [2]. Таким образом, склонность к риску можно рассматривать как устойчивую личностную диспозицию, связанную с наличием внутренней мотивации к выполнению деятельности, характеризуемой значительной вероятностью опасности (материальной, физической, социальной и т.п.), при этом выбор более рискованной стратегии поведения не связан с получением выгоды. Выделяют следующие составляющие склонности к риску (Л. Шмидт) [3]:

1 Психическая готовность к риску – готовность к угрозе своей телесной неприкосновенности.

2 Социальная готовность к риску – готовность действовать нестандартным способом, игнорировать существующие шаблоны поведения и возможное неодобрение окружающих.

3 Финансовая готовность – готовность к финансовым издержкам и убыткам.

Нами было проведено исследование склонности к риску студентов 1 и 3 курса БГУИР специальности «Инженерно-психологическое обеспечение информационных технологий» в 2010-2012 и 2020-2023 годах. Всего в исследовании приняли участие 287 человек, из них 205 (71,4%) – юноши и 82 (28,6%) – девушки.

Для диагностики склонности к риску использовался опросник Г. Шуберта, где респондентам предлагается по 5-ти балльной шкале (от «+2» – полностью согласен до «-2» – совершенно не согласен) оценить свою готовность выполнить определенные рискованные действия (например, совершить прыжок с парашютом, превысить установленную скорость, чтобы помочь тяжелобольному человеку и т.п.) [4]. Всего опросник включает 25 ситуаций, следовательно, максимально возможное значение показателя склонности к риску составляет «+50» баллов, минимальное «- 50».

Наглядно результаты исследования представлены на диаграмме ниже.

Склонность к риску

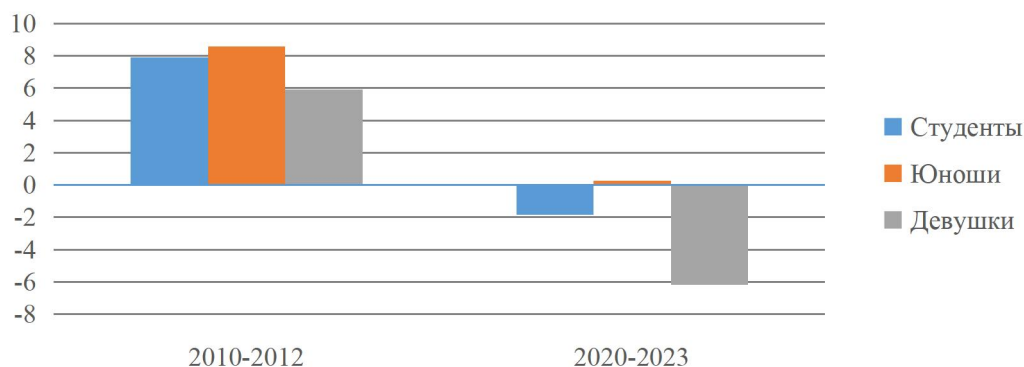


Рисунок 1. Диаграмма средних значений склонности к риску студентов в 2010-2012 и 2020-2023 гг.

Согласно полученным данным, в 2010-2012 гг. склонность к риску студентов БГУИР можно охарактеризовать как невысокую: среднее значение составило 7,9 баллов, при этом у юношей 8,6 баллов и у девушек 5,9. Гендерные различия показателя склонности к риску не являются статистически значимыми: вероятность ошибки *t*-критерия Стьюдента составляет 0,26. Следовательно, в 2010-2012 гг. уровень склонности к риску опрошенных юношей и девушек примерно одинаков.

В 2020-2023 гг. показатели склонности к риску иные: среднее значение склонности к риску студентов – 1,8, в том числе юношей 0,25 и девушек – 6,2. Различие средних значений показателя склонности к риску юношей и девушек увеличилось и стало статистически значимым: вероятность ошибки *t*-критерия Стьюдента $p < 0,01$. Таким образом, можно утверждать, что в настоящее время студенты-девушки менее склонны к риску, чем юноши.

Полученные результаты позволяют предположить, что склонности к риску студентов 2020-2023 гг снизилась по сравнению с показателями студентов 2010-2012 гг. Сравнение средних значений склонности к риску данных групп студентов при помощи *t*-критерия Стьюдента показывает, что наблюдаемые различия являются статистически

значимыми (вероятность ошибки $p < 1\%$). При этом статистическая значимость различий отмечается как по выборке в целом, так и в подгруппах юношей и девушек.

Заключение. Склонность к риску студентов БГУИР 2020-2023 гг. значительно меньше склонности к риску студентов, обучавшихся в 2010-2012 гг. Однако проведенное исследование не позволяет сделать однозначный вывод о том, что выступило причиной такого снижения: действительное осознание роли безопасности, ответственного поведения в условиях множественных угроз или изменение характера опасностей, которые характерны для современного общества и не отражены в опроснике Г. Шуберта. Для уточнения этого вопроса, а также для повышения валидности получаемых данных целесообразно проводить изучение поведения испытуемых в условиях риска с использованием не опросников, а тестов действия, квазиэкспериментальных методов. Современные информационные технологии позволяют проводить подобные исследования на основе моделирования ситуаций с различными видами опасности [5].

Список литературы

- [1] Большой психологический словарь / под ред. Б. Г. Мещерякова, В. П. Зинченко. – 3-е изд., доп. и перераб. – Санкт-Петербург : Прайм-Еврознак, 2007. – 666 с.
- [2] Яцкевич, А.Ю. Системный анализ понятийного поля проблемы безопасности жизнедеятельности. – А.Ю. Яцкевич, И.Г. Шупейко. // Вестник Командно-инженерного института МЧС Республики Беларусь. – 2014. – №1(19). – С. 96 -104.
- [3] Ильин, Е.П. Психология риска. / Е.П Ильин. – СПб.: Питер, 2012. – 288 с.
- [4] Практикум по дифференциальной психодиагностике профессиональной пригодности. Учебное пособие / Под общ. ред. В.А. Бодрова. – М.: ПЕР СЭ, 2003 – С. 581 - 584.
- [5] Яцкевич, А.Ю. Программно-аппаратный комплекс для исследования поведения человека в условиях опасности / А.Ю. Яцкевич, И.Г. Шупейко // Доклады БГУИР. – 2015. – № 7(93). – С.65 - 70.

Авторский вклад

Яцкевич Алина Юрьевна – руководство сравнительным анализом, проведение исследования, формирование статьи.

COMPARATIVE ANALYSIS OF STUDENTS' RISK-TAKING

A.Y. Yatskevich

*Senior lecturer at the Department
of Engineering Psychology and
Ergonomics of BSUIR, MA*

Abstract. The article presents the results of a study of BSUIR students' risk-taking in 2010-2012 and 2020-2023 years. The paper shows that the risk-taking tendency of modern students has reduced compared to their predecessors. The necessity to continue the research using experimental methods of risk behavior diagnostics is grounded.

Key words: risk-taking, safety, risk, psychodiagnostics.